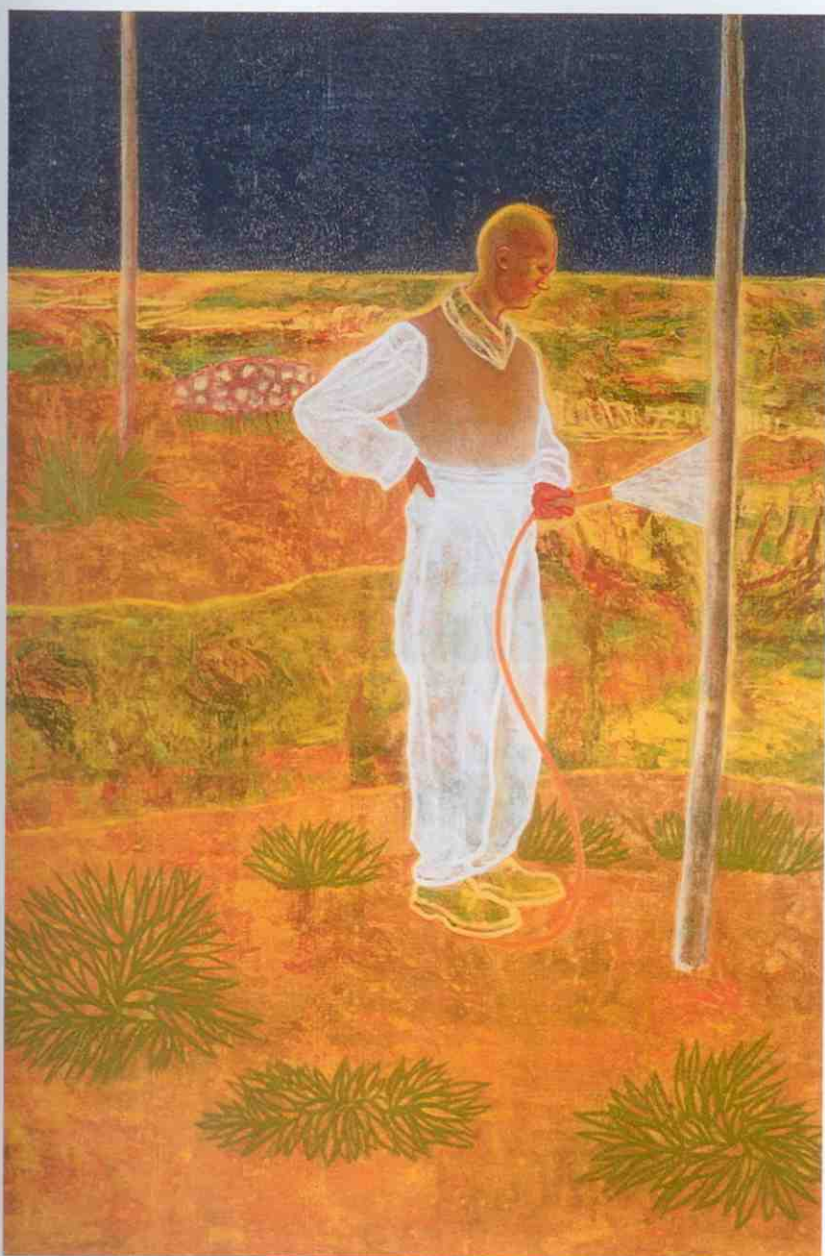


Op zoek naar de eerste tuin

Een schilder in de Hof van Heden

Tekst Paul Geerts Foto's Hans Vandekerckhove



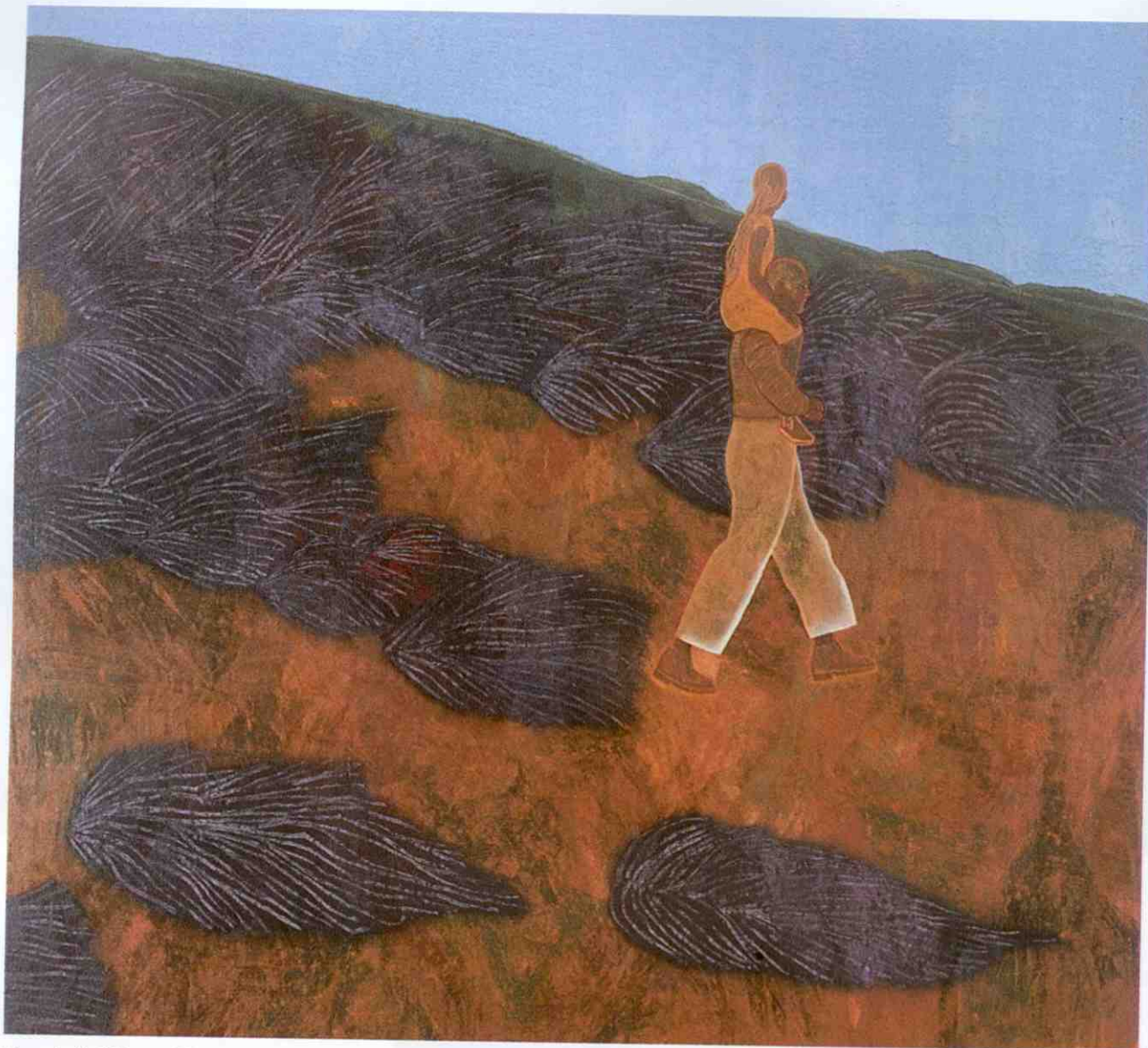
'Een schilder is een tuinman', 1997, o/b, 200x160 cm

De tuin en de figuur van de tuinman zijn sinds een paar jaar een centraal motief in het werk van Hans Vandekerckhove. Deze in Gent wonende kunstenaar presenteert dit voorjaar een nieuwe serie schilderijen onder het motto 'De Hof van Heden'. "De tuin," zo zegt Hans Vandekerckhove, "is het domein van de kinderjaren en verwijst naar het eerste begin, de oorsprong, toen schepping en liefde samenvielen."

Kinderjaren

Tot voor twee jaar schilderde Hans vrij abstract, nogal hermetisch, veel symbolischer en meer conceptueel. Maar toen overleed zijn peter Raf, de broer van zijn vader. Die had een boerderij in Ingelmunster, waar hij bloemen en groenten kweekte.

"Sla en peterselie in het voorjaar, druiven in de zomer, chrysanten in het najaar, in de serres. 'Huttebonen' en prei op het veld. Als kind gingen wij daar veel op vakantie. Om te gaan helpen of te gaan spelen, want hij had zelf geen kinderen. Toen hij twee jaar geleden plots overleed, kwamen al die herinneringen weer boven, de geuren van de bloemen en van de grond en de serres... Die inspiratie ben ik dan beginnen verwerken in mijn schilderijen. Niet dat ik nu direct herkenbare bloemen of tuinen schilder, ik



'Doornhof', 1998, o/d, 200x160 cm

werk ook niet echt naar de natuur. Ik ga wel heel vaak wandelen in de natuur en dan neem ik foto's. Die verwerk ik dan op de een of andere manier in mijn schilderijen. Niet letterlijk, niet natuurgetrouw, maar als een soort motief." Zo hangt op de tentoonstelling in Gent onder meer een schilderij met een man die in de deur van een tuinhuisje staat. Dat is geïnspireerd op een foto van zo'n soort paviljoentje dat hij ooit in de krant zag. Op een ander schilderij staat een eenzame figuur tussen witte boomstammen zoals hij zich de witgekalkte stammen van fruitbomen uit zijn jeugd herinnert. Of een schilderij van zijn dochterje aan de rand van een vijver. "Dat verwijst naar een beeld uit een vakantie in Frank-

rijk. Maar ik heb de kleuren wel helemaal veranderd, op het schilderij lijkt het wel nacht. Ik schilder dus niet 'naar de natuur', maar het verwijst er wel naar."

Een verstilde wereld

De schilderijen van Hans Vandekerckhove hebben in zekere zin misschien iets 'surrealistisch', of noem het magisch-realistisch: ze verwijzen naar een werkelijkheid, maar een werkelijkheid die alleen in zijn verbeelding of herinnering bestaat. "De tuin is een vruchtbare voedingsbodem voor dromen, een uitwijkplaats om bespiegelingen te houden, een geheime plek, symbool van schoonheid en zuiverheid. Het is een 'espace sacrée', zo schrijft hij in de catalo-

gus bij de tentoonstelling. "De mens is een waarnemer die het waargenomenen verandert door het waar te nemen. Kunst bestaat uit een belangeloze aanschouwing van de dingen en transformeert aldus de alledaagse werkelijkheid tot een verstilde wereld van roerloze schoonheid."

'Ik wil een tuinwereld scheppen waarin niets beweegt, noch ooit bewogen heeft, noch ooit zal bewegen, waarin ik ook niet beweeg, maar zie en word gezien. In zo'n tuinvaring wordt de gesloten doos van het ik opengebrouwen. Wortels, stengels, planten groeien naar binnen en laten de concrete wereld verdwijnen die uitdaagt om te handelen, zich te handhaven, zich te engageren. Er ontstaat een beter bewust-

zijn in de willoze aanschouwing van de tuin. Al schilderend wordt aldus een beweging gemaakt van een toestand van mate-loze onrust naar die van mateloze rust, van kwellend vergankelijkheidsbesef naar de ervaring van een eeuwig heden, van spreken naar zwijgen.”

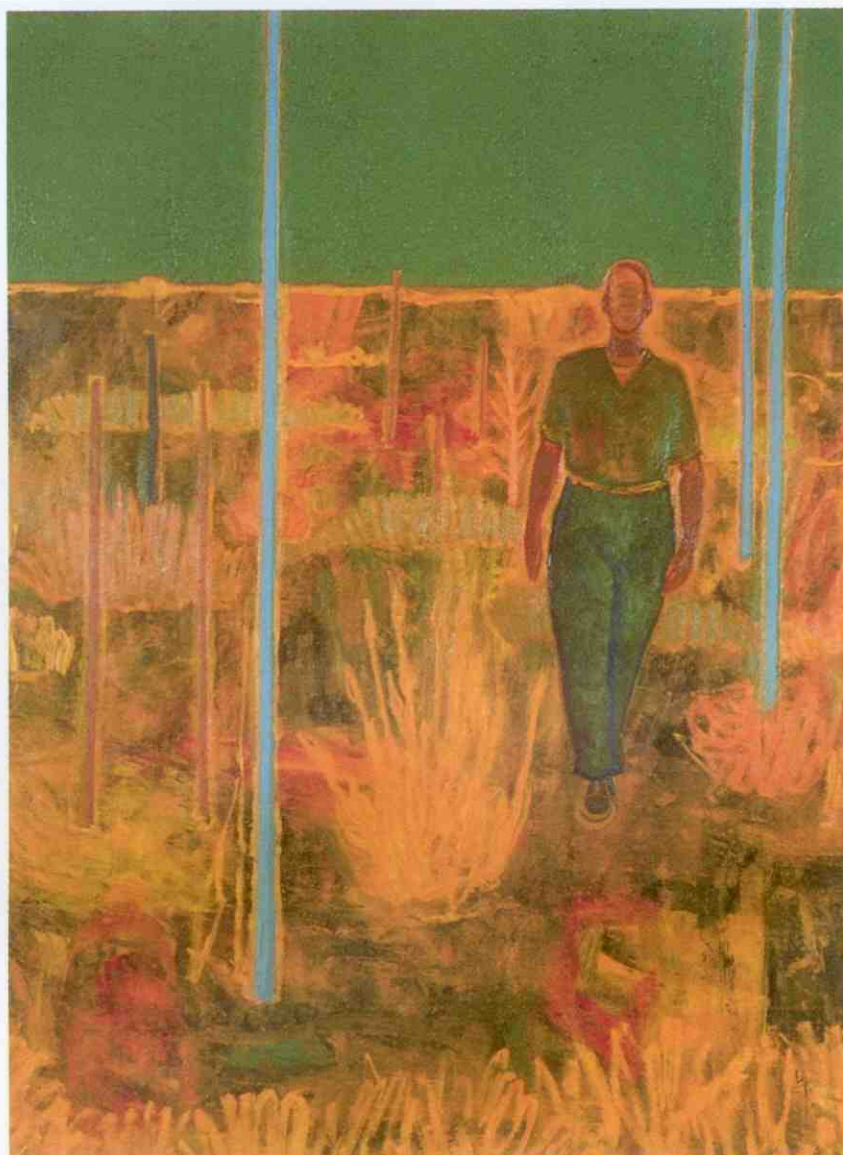
Een bewegingloos nu

Dat het Hans Vandekerckhove niet te doen is om idyllische tuintaferelen of lofzangen op de natuur, mag hier duidelijk zijn. Zijn motieven reiken veel verder: “De tuin slaat de tijd de tanden uit. Het leven dijt er in de breedte uit tot een bewegingloos nu. Aldus raak ik begraven in een herinnerde wereld. Helemaal alleen, goed verborgen, kan ik er de gek uithangen, urenlang, onbeweeglijk, meestal zittend, soms staand, als betoverd. En deze onbeweeglijkheid is een soort rondtasten, ja, een stokstijf rondtasten, zoekend naar de eerste tuin.”

De Hof van Heden, waar verleden en heden worden samengebracht en bevroren als onder een soort stolp. Waardoor de illusie wordt gewekt van een eeuwig heden. Geen romantiek, geen expressionistische lofzangen, maar een soort existentiële reflectie over de plaats van de mens in de natuur, over de mens als ‘natuur-in-de-natuur’.

Hortus conclusus

“Hij toont ons een natuur waarvan niet te zeggen valt of deze nu motief of decor is. Aangelegde tuinen, braakliggende terreinen, golvende heuvels, boomplantages, zee-landschappen..., variaties op de wereld als ‘hortus conclusus’, een Besloten Hof,” zo schrijft kunsthistoricus Joannes Késenne in de catalogus. “Maar de besloten hof van Vandekerckhove staat veraf van de ‘Besloten Hofjes’ van de begijntjes. Hier geen paradijselijke Sehnsucht of mystieke bruiloften. De tuin van Vandekerckhove herinnert ons eerder aan de beslotenheid van onze existentie. Zo abstraheert hij elke omgeving tot een type universele biotoop, tot een archetype van de menselijke conditie zelf. Binnen deze ecologische architectuur plaatst hij een solitair figuur die daarin tegelijkertijd wel en niet thuishoort.” “Dat motief,” zegt Vandekerckhove, “herinnert mij ook aan mijn kinderjaren, maar tegelijk is het een heel sterk symbool van zuiverheid, maagdelijkheid... Bovendien herken ik in dat motief mijn positie als kun-



'Natuurgetrouw', 1998, o/d, 185x145 cm

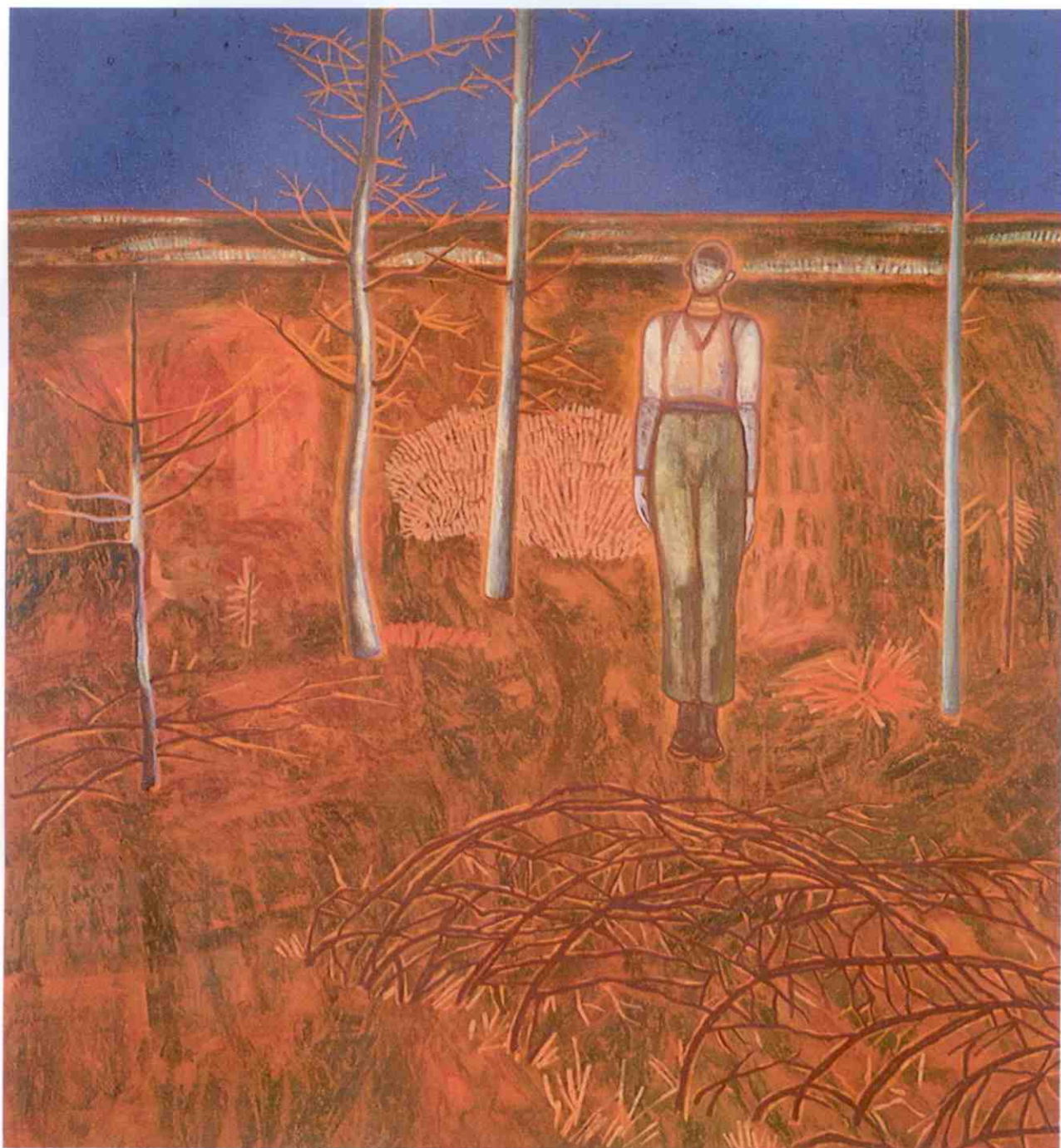
stenaar. Ik zit ook opgesloten in de eenzaamheid van mijn atelier, waar ik mij terugtrek met mijn herinneringen en mijn ervaringen en die verwerk tot een schilderij. Dat heeft niets meer met de wereld daarbuiten te maken. Het kunstenaarsatelier als een soort besloten tuin.”

Overgave en aanvaarding

Heel typisch zijn ook de menselijke figuren die in zijn ‘tuinen’ optreden. Eenzaten zonder duidelijk gezicht, afgesloten van de wereld daarbuiten, maar ook niet echt thuis in de wereld waar hij ze heeft gesitueerd. “Mijn figuren zijn Robinson Crusoes die schipbreuk hebben geleden op de klippen van onze dynamische tijd. Het zijn toe-

schouwers, die geen toegang krijgen tot een gebied waarvan de aard en de grenzen zich aan metingen onttrekken, maar die ze toch hardnekkig proberen op te meten en in kaart te brengen. Het zijn romantische landmeters die hun onmacht exalteren tot eenzaamheid en introspectie en ombuigen tot overgave en aanvaarding.”

De tuinlandschappen van Hans Vandekerckhove zijn geen momentopnames uit een verhaal, geen anekdotes of familiekiekjes, zo schrijft Joannes Késenne. “De schilder esthetiseert een universele zienswijze waarin we ons niet graag herkennen: alleen op de wereld, zelfs in gezelschap, kijken we naar de anderen als naar vreemdelingen.”



'Shadowland', 1998, o/jd, 200x160 cm

Een schilder is een tuinman

Vorig jaar presenteerde Hans Vandekerckhove een aantal schilderijen onder het motto 'Een schilder is een tuinman'. En dat is niet toevallig. "Ik vergelijk mezelf ook graag met een tuinman," zegt de kunstenaar. "Niet letterlijk natuurlijk want ik heb geen tuin, behalve dan een kleine stadstuin, helemaal omringd door gebouwen, een echte 'besloten tuin' dus... Maar mijn werk

als schilder is in zekere zin vergelijkbaar met dat van de tuinman. Ik werk wel niet met planten en bomen, maar met kleuren en volumes, en ook wel met planten, maar dan meer als een soort motief."

Maar ook op het fysieke vlak zijn er gelijkenissen tussen de kunstenaar en de tuinman. "Mijn schilderijen," zegt Hans, "zijn nogal groot en ik leg ze dikwijls plat op de grond en dan sta ik daar voorovergebogen

over, bijna zoals de tuinman over zijn grond. Zo is het alsof ik aan het planten of aan het snoeien ben als ik schilder."

De tentoonstelling 'De Hof van Heden' loopt van 7 maart tot en met 22 april in galerij De Boeck Fine Arts, Groenestaakstraat 59, B-9030 Mariakerke-Gent, +32 (0)9 2361530.